

2015—2016 学年度修水县教学质量监测试卷

七年级地理·生物试卷

温馨提示:



1. 本卷地理、生物部分均为闭卷考试,考试时间共计 60 分钟。
2. 本卷满分 60 分:地理 30 分,生物 30 分。
3. 本卷分为试题卷和答题卷,答案要求写在答题卷上,不得在试题卷上作答,否则不给分。

地理部分

一、选择题(本大题共 15 小题,每小题 1 分,共 15 分。在每小题列出的四个选项中,只有一项是符合题目要求的,多选、错选、不选均不得分)

1. 下列关于亚洲自然地理特征的叙述,正确的是
A. 跨经度最广,东西距离最长
B. 地形以平原为主
C. 河流众多,有世界上最长的河流
D. 东部和南部是世界上典型的季风气候区
2. 亚洲地域广阔,根据你对亚洲地理知识的了解,人口最稠密的地区主要分布在
A. 东亚、东南亚、南亚
B. 东亚、南亚、西亚
C. 东南亚、中亚、北亚
D. 东南亚、西亚、南亚
3. 下列有关图 1 中甲乙两地的叙述,正确的是

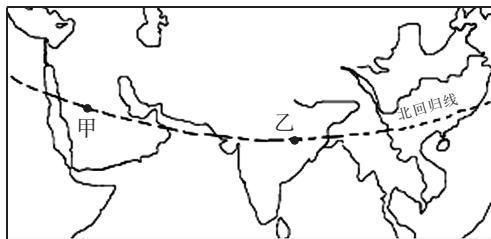


图 1

- A. 两地居民都以白色人种为主
B. 两地纬度相同,气候类型相同
C. 两地都以水稻种植业为主
D. 两地都是世界著名的石油产区
4. 下列关于世界之最的说法,正确的是
A. 安第斯山脉是世界上最高的山脉
B. 里海是世界上最大的湖泊
C. 青藏高原是世界上最大的高原
D. 印度半岛是世界上最大的半岛
5. “泰国黑米、香米……”这些稻米相信大家都会尝过,它们以其优良的品质,赢得了消费者的喜爱。泰国、越南、缅甸是世界重要的稻米出口国。原因之一是这里有适宜水稻生长的气候条件
A. 高温多雨的气候
B. 炎热干燥的气候
C. 温和多雨的气候
D. 寒冷干燥的气候
6. 下列关于日本的叙述,正确的是
A. 矿产资源大多能自给,少量依靠进口
B. 工业主要分布在日本海沿岸一带
C. 工业产品大量销往国外
D. 最大的贸易对象是亚洲

7. 某班进行地理知识擂台赛,根据下列四位同学的叙述,你认为最先被淘汰出局的是
- A. 甲说:“富士山是日本最高峰。”
- B. 乙说:“法国巴黎是世界艺术之都。”
- C. 丙说:“澳大利亚是个‘骑在羊背上的国家’。”
- D. 丁说:“埃及是个沙漠之国,大部分居民是黑种人。”
8. 下列关于图 2 中河流水文特征的描述,正确的是

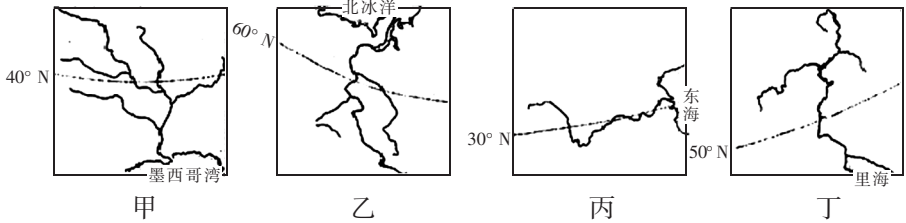


图 2

- A. 甲河是俄罗斯的“母亲河”,为欧洲第一长河
- B. 乙河向北注入北冰洋,有凌汛现象
- C. 丙河向东流入东海,是世界第四长河
- D. 丁河向南注入里海,是美国最大河流
9. 俄罗斯的工业区主要分布在内陆,而日本的工业区分布在沿海,产生这种差异的主要原因是
- A. 政府决策的不同
- B. 俄罗斯内陆人才多,而沿海人才缺乏
- C. 日本工业区这样分布便于充分利用其便利的海运条件,而俄罗斯国内资源丰富
- D. 俄罗斯交通发达,日本相对落后
10. 图 4 所示的气候资料所属的地区是“非洲气候类型分布图”(图 3)中的



图 3

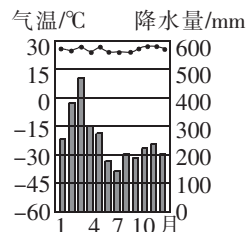


图 4

- A. 甲地 B. 乙地 C. 丙地 D. 丁地
11. 撒哈拉以南的非洲存在着严重的人口、粮食和环境问题。下列措施中,对解决上述三种问题都能起显著作用的是
- A. 大量垦荒,增加土地面积
- B. 发展农业科技,提高粮食产量
- C. 保护森林和草场,严禁乱伐和滥牧
- D. 控制人口增长,提高人口素质
12. 下列有关各大洲的地理知识的说法,错误的是
- A. 亚洲地势中部高,四周低
- B. 欧洲是发达国家集中的地区
- C. 非洲是黑种人的故乡
- D. 南极洲是跨纬度最多的大洲

13. 如图 5, 下列美国本土农业带序号与名称对应正确的是

- A. ①乳畜带、②玉米带、③小麦区、④棉花带
- B. ①乳畜带、②小麦区、③玉米带、④棉花带
- C. ①玉米带、②乳畜带、③小麦区、④亚热带作物带
- D. ①乳畜带、②玉米带、③小麦区、④混合农业区



图 5

14. 巴西的里约热内卢获得了 2016 年第 31 届夏季奥运会的举办权, 这将是奥运会首次在南美洲举行。下列有关巴西的叙述, 正确的是

- A. 巴西是拉丁美洲面积最大、人口最多的国家
- B. 巴西有世界上最高的高原——巴西高原
- C. 里约热内卢是巴西最大的城市和工业中心
- D. 巴西以黑种人为主

15. 下列关于南极地区和北极地区的叙述, 正确的是

- A. 南极地区是地球上最冷的地区
- B. 北极地区比南极地区降水少
- C. 南极地区全是陆地, 北极地区全是海洋
- D. 都有极昼极夜现象, 且出现的日期相同

二、综合题(本大题共 3 小题, 共 15 分)

16. 读图, 完成下列问题。(5 分)

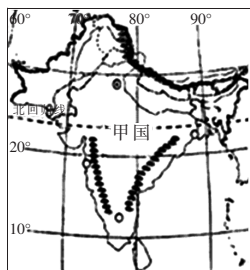


图 6

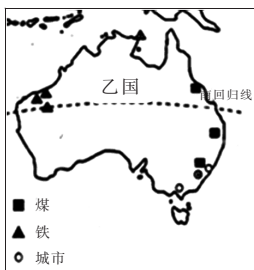


图 7

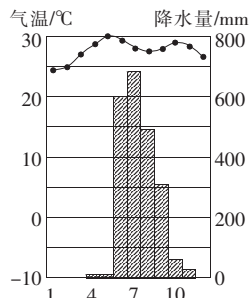


图 8

(1) 甲、乙两国都被回归线穿过, 但气候有所差异, 图 8 所示气候主要分布在_____ (填“甲国”或“乙国”), 这种气候经常给该国农业发展带来_____。(2 分)

(2) 乙国煤炭资源主要分布在_____地区, 日本向乙国进口该原料最佳的运输方式是_____运输。(2 分)

(3) 下列关于甲、乙两国的说法, 正确的是() (1 分)

- A. 两国人口、城市主要分布于东南沿海
- B. 两国都属于发展中国家
- C. 甲国软件外包产业发展迅速
- D. 乙国特有的动物有袋鼠和鸵鸟

17. 读图, 将企鹅与骆驼的对话补充完整。(5 分)

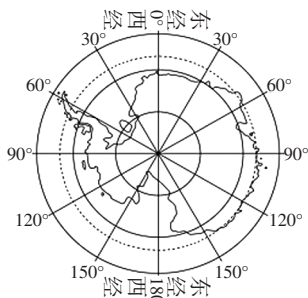


图 9

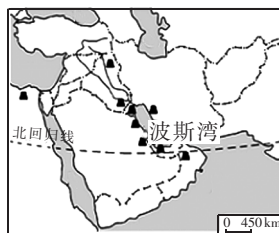


图 10



(1)你好,我是企鹅,来自_____洲,这儿大部分位于地球五带中的_____带,好冷啊!(1分)

(2)我来自中东,气候特点是_____,这儿_____(填自然景观)广布。(1分)

(3)这里的人普遍富裕,主要得益于_____资源的开采和出口。(0.5分)



(4)我这里蕴藏着大量的固体_____资源,正是你们那儿所严重缺乏的。(0.5分)

(5)欢迎来做客,但是最好选择2月份来,因为_____,有_____现象。(1分)

(6)谢谢,今年全球气候变暖,对你那儿有什么影响?



_____。(1分)

18. 阅读材料,完成下列问题。(5分)

材料一:2014年11月15日至16日,二十国集团(G20)领导人第9次峰会在澳大利亚布里斯班举行,二十国集团包括美国、日本、英国、意大利、加拿大、俄罗斯、澳大利亚、中国、沙特阿拉伯、韩国、欧盟等20个成员国。

材料二:图11。

(1)图中序号表示G20领导人第9次峰会举办国——澳大利亚的是() (1分)

- A. ①
- B. ②
- C. ③
- D. ④

(2)为了迎接此次峰会,澳大利亚加紧训练该国的一种特有动物拥抱峰会领导人,该动物是()

(1分)

- A. 狮子
- B. 大熊猫
- C. 北极熊
- D. 考拉



图11

(3)下列关于澳大利亚的叙述,正确的是() (1分)

①该国是世界上唯一独自占有一个大陆的国家 ②从人口密度看,该国是一个地广人稀的国家 ③目前服务业已成为该国国民经济的支柱产业 ④东北部沿海气候湿热,人口与城市密集

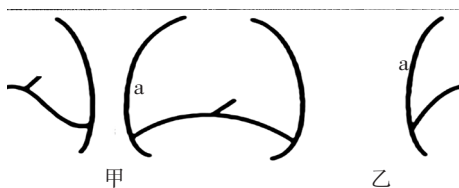
- A. ①②③
- B. ②③④
- C. ①③④
- D. ①②③④

(4)G20成员国中的沙特阿拉伯是中东地区的主要产油国,中东地区的石油主要分布在_____沿岸,该地区的石油从海上运往日本,必须要经过_____海峡,所以该海峡被日本称为“海上生命线”。(2分)

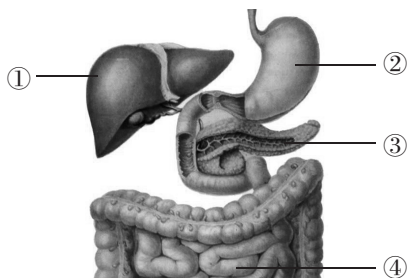
生物部分

一、单项选择题(本大题包括 15 小题,每小题 1 分,共 15 分。每小题有四个选项,其中只有选项符合题意,请将符合题意的选项代号填涂在答题卷的相应位置上)

- 小明不爱吃蔬菜,最近刷牙时发现牙龈常出血。你认为他可能缺乏
A. 维生素 A B. 维生素 B₁ C. 维生素 C D. 维生素 D
- “十月怀胎,一朝分娩”。母亲在怀孕期间,身体负担明显加重,从受精卵到胎儿产出过程中,胚胎生长发育所需的各种营养物质来自
①卵黄 ②胎盘 ③脐带 ④母体
A. ①和③ B. ②和④ C. ①和④ D. ②和③
- 下图中 a 表示人体的膈肌。据此判断甲、乙两人所处的呼吸运动过程分别是



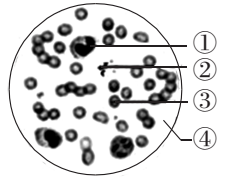
- 甲吸气、乙呼气 B. 甲呼气、乙吸气
 - 甲、乙都吸气 D. 甲、乙都呼气
- 呼吸的全过程包括下面四个环节,其正确顺序是
①肺的换气 ②组织气体交换 ③肺的通气 ④气体在血液中的运输
A. ①→②→③→④ B. ③→④→①→②
C. ③→①→④→② D. ③→①→②→④
 - 人体摄入食物后经过消化和吸收,营养物质才能被利用。下列有关食物消化和吸收的叙述中,错误的是
A. 口腔对淀粉起初步消化的作用 B. 小肠是消化和吸收的主要场所
C. 胃蛋白酶对蛋白质起初步消化的作用 D. 无机盐和维生素只有在大肠中才能被吸收
 - 下列关于下图的叙述中,错误的是



- ①分泌的消化液含消化脂肪的酶 B. ②能消化蛋白质
- ③分泌的消化液含有多种消化酶 D. ④是消化食物和吸收营养物质的主要器官

7. 右图是显微镜下观察到的人血涂片视野, 下列说法正确的是

- A. ①是白细胞, 具有吞噬病菌的作用
- B. ②是血小板, 具有细胞核
- C. ③是红细胞, 其作用主要是运输二氧化碳
- D. ④是血浆, 能运载血细胞、运输氧气



8. 一个红细胞从左心室出发, 经血液循环回到心脏, 它经过的结构是

- A. 右心室
- B. 上腔静脉或下腔静脉
- C. 肺动脉
- D. 肺部毛细血管

9. 肾动脉中的血液流经肾脏, 再由肾静脉流出后, 血液成分发生的变化是

- A. 尿素减少了
- B. 氧气增加了
- C. 二氧化碳减少了
- D. 营养物质增加了

10. 下列现象中不属于排泄的是

- A. 通过肛门将粪便排出体外
- B. 通过尿道将尿液排出体外
- C. 通过呼吸将二氧化碳排出体外
- D. 通过皮肤将汗液排出体外

11. 人耳听到声音需要以下结构的参与, 请排出正确的顺序

①听小骨 ②鼓膜 ③耳蜗内的听觉感受器 ④外耳道 ⑤大脑皮层的听觉中枢

- A. ①②③④⑤
- B. ④②①③⑤
- C. ④①②③⑤
- D. ④③①②⑤

12. 下列关于神经系统结构和功能的叙述中, 不正确的是

- A. 神经系统结构和功能的基本单位是神经元
- B. 神经系统由脑、脊髓以及它们发出的神经组成
- C. 中枢神经系统由脑和脑发出的神经组成
- D. 神经系统调节生命活动的基本方式是反射

13. 某同学因爸爸和妈妈长期在外打工, 从小就学会了生活自理。一次缝纽扣时, 他的手突然被刺了一下, 其正常反应是

- A. 先感到疼痛, 后缩手
- B. 先缩手, 后感到疼痛
- C. 只感到疼痛, 不缩手
- D. 感到疼痛和缩手是同时的

14. 下列疾病与其对应的原因搭配正确的是

- A. 夜盲症——缺乏维生素 C
- B. 糖尿病——胰岛素分泌不足
- C. 地方性甲状腺肿——缺钙
- D. 侏儒症——幼年时期甲状腺激素分泌不足

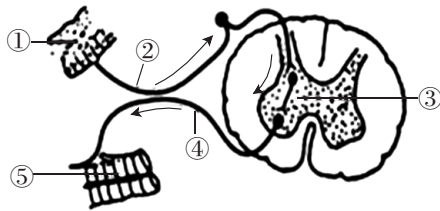
15. 为保护环境而提倡的低碳生活,是指生活中所耗用的能量要尽量减少,从而降低二氧化碳的排放量。下列各项中属于低碳生活方式的是

- ①骑自行车或者步行上学 ②农田秸秆焚烧处理 ③少开空调、少吹电风扇 ④电脑始终处于开机状态 ⑤少看电视,多户外运动

- A. ①③⑤ B. ②④⑤ C. ①②③⑤ D. ①②③

二、非选择题(每空 1 分,共 15 分)

16. 下图是人体反射弧示意图,请据图回答下列问题。

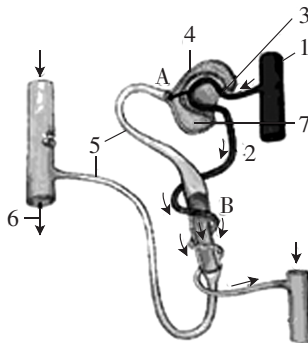


(1) 反射弧是人体完成反射活动的_____。冲动在图中传导的顺序是_____ (用序号表示)。

(2) 某人由于外伤造成图中③受损,如果医生刺激图中①,图中⑤将_____ (填“有反应”或“无反应”)。

(3) 某同学喊一声“地震了”,大家立即跑出教室外,这种反射属于_____。如果对家里没有经过专门训练的小狗也喊一声“地震了”,它不会冲出门外,原因是这种与_____有关的反射,是人类所特有的。

17. 下图是尿的形成过程示意图,请据图回答下列问题。

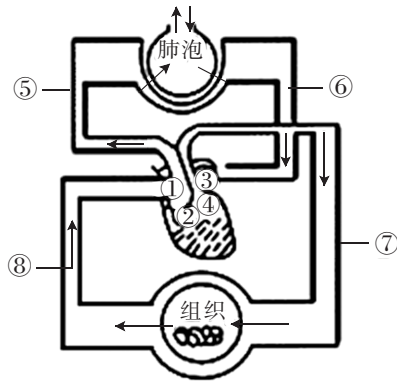


(1) 肾单位由图中结构③④⑤构成,其中④表示的结构是_____。

(2) 图中 A、B 两处表示两种生理过程,其中 A 表示_____。

(3) 从⑥和⑦中流出的液体分别是_____。

18. 下图是血液循环和气体交换示意图,请据图回答下列问题。



- (1) 肺泡与外界环境进行气体交换是通过_____实现的,肺泡中的氧气是通过_____作用进入血液的。
- (2) 图中血管⑥的名称是_____,⑥中流的是_____血。
- (3) 血液由④射出,流经⑦、⑧到①的循环途径叫_____,④和⑦之间的瓣膜是_____,它控制血液只能按④→⑦的方向流动。
- (4) 通过静脉注射药物治疗急性扁桃体炎时,药物需_____次经过心脏才能到达扁桃体。